



Guide de l'utilisateur

Version 8.2
Octobre 2017

© 2017 Ergonis Software
Traduction française : Hervé Bismuth

Table des matières

Accord de licence	2
Garantie limitée	2
Contact	2
Bienvenue sur PopChar	3
Système requis	3
Installation	3
Désinstallation	3
Insertion de caractères.....	4
Apple Color Emoji	5
Choix des polices.....	7
Harmonisation dans le document en cours	8
Affichages	8
Ligatures	12
Caractères favoris.....	12
Caractères récents	13
Mise en page.....	13
Modes d'insertion.....	14
Recherche de caractères	15
Recherche de polices à partir de caractères précis	17
Recherche d'un caractère à partir de son graphisme	18
Aperçu et Échantillon de texte	19
Le menu général.....	20
Préférences.....	21
Problèmes connus.....	23
Remerciements	24

Accord de licence

Note : Si vous utilisez PopChar dans le cadre d'une licence sur site, les conditions suivantes ne vous concernent pas. Veuillez demander à votre administrateur système quels sont les termes et les conditions d'un contrat de licence sur site.

Ergonis Software concède à son client une licence non exclusive et non transférable d'utilisation de PopChar™ (désigné ici par le "logiciel") aussi longtemps que le client respecte les termes de cet accord. Avec une licence mono-utilisateur, vous pouvez utiliser deux copies du logiciel sur deux ordinateurs que vous possédez. Il est possible d'acquérir une licence multi-postes en cas d'utilisation du logiciel sur plus de deux ordinateurs. Une licence familiale vous autorise à installer et à utiliser le logiciel sur cinq ordinateurs à condition que ces ordinateurs soient utilisés uniquement par les membres d'une même famille vivant sous le même toit. Une licence familiale ne couvre pas les utilisateurs professionnels ou commerciaux. Le logiciel et la documentation de PopChar™ sont protégés par les lois régissant le copyright et tous leurs droits sont réservés. Le logiciel et les informations qui figurent dans la documentation peuvent faire l'objet de modifications sans notification préalable. La documentation et le logiciel ne peuvent en aucun cas faire l'objet de copie, photocopie ou reproduction, en totalité ou en partie, sans l'accord écrit d'Ergonis Software, bien qu'il soit toutefois possible de faire des copies du logiciel uniquement pour des besoins de sauvegarde. Il est interdit de prêter, louer ou accorder une licence du logiciel ou de la documentation.

Garantie limitée

Ergonis Software ne garantit aucunement à l'utilisateur, de façon explicite ou supposée, le fait que le logiciel satisfera ses besoins, qu'il fonctionnera sans interruption ou sans erreur, ni que toutes les erreurs du logiciel seront corrigées. En aucun cas Ergonis Software ou son auteur ne pourront être tenus pour responsables de dommages directs, indirects, particuliers, accidentels, ou directement causés par un quelconque défaut du logiciel ou de sa documentation, même s'ils ont été prévenus de la possibilité de tels dommages.

Contact

Pour toute question concernant ce produit, veuillez nous contacter à :

Ergonis Software GmbH
Softwarepark 37
A-4232 Hagenberg / Austria

Fax : +43 720 348424

Courrier électronique : popchar-support@ergonis.com pour tout support technique
popchar@ergonis.com pour les commandes et les clés de licence

WWW : <http://www.ergonis.com> pour tout renseignement sur la société

© 2017 Ergonis Software GmbH. Tous droits réservés.

Bienvenue sur PopChar

PopChar est un utilitaire qui vous permet d'insérer dans vos documents des caractères à partir de toutes les polices installées sur votre disque dur. Il n'est plus besoin de chercher ou de mémoriser les frappes du clavier. Faites simplement surgir votre fenêtre PopChar, cliquez sur le caractère voulu, et celui-ci apparaîtra dans votre document en cours.

Systeme requis

PopChar nécessite Mac OS X 10.6 ou plus récent. Mac OS X 10.12 ou plus récent est recommandé.

Installation

L'installation de PopChar est facile. Téléchargez d'abord l'image disque à partir de notre serveur Web :

<http://www.ergonis.com/downloads/>

Montez l'image disque dans le Finder, puis double-cliquez sur l'icône de PopChar une fois ouverte dans le Finder la fenêtre du disque. PopChar vous aide à l'installation en allant directement se recopier dans le dossier Applications puis en lançant la copie installée.

Et voilà. Vous remarquerez qu'une petite boîte avec pour étiquette la lettre "P" vient d'apparaître en haut à gauche de la barre des menus.



PopChar fonctionne seulement comme une application d'arrière-plan. Elle n'apparaîtra jamais dans le Dock. Le petit "P" dans la barre des menus indique que PopChar est activé. Malgré sa petite taille et sa discrétion, le "P" sera toujours là quand vous en aurez besoin. À chaque fois que vous aurez besoin d'un caractère précis, vous n'aurez qu'à cliquer.

Désinstallation

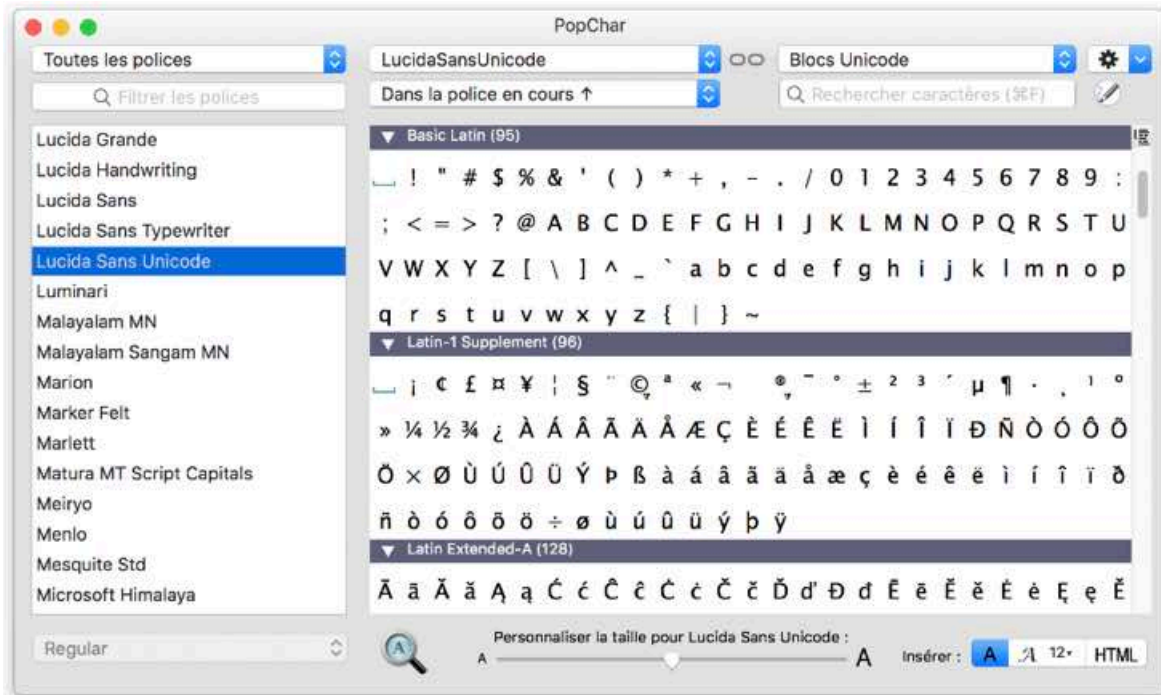
Si vous désirez supprimer définitivement PopChar de votre ordinateur, nous vous recommandons la procédure suivante :

- Sélectionnez "Préférences..." à partir du menu des réglages (icône : la petite mollette) et désactivez l'option "Lancer PopChar à l'ouverture de session" dans le volet Activation.
- Dans ce même menu, choisissez ensuite "Quitter", puis déplacez l'application PopChar dans la Corbeille.

Insertion de caractères

Supposons que vous désiriez insérer le symbole du copyright : © dans un document texte. Placez le point d'insertion de la souris à l'endroit où vous souhaitez insérer le symbole, puis cliquez sur le "P" de la barre des menus.

Une fenêtre apparaît, avec tous les caractères d'une police déjà sélectionnée :



Pour insérer le symbole copyright dans votre document, cliquez sur le symbole dans cette fenêtre.

Lorsque vous survolez un caractère, une information sur le caractère sélectionné apparaît au bas de la fenêtre :



Cette information vous explique que le symbole copyright porte le numéro 169, ou "00A9" en langage hexadécimal, et que le nom du symbole est "COPYRIGHT SIGN".

PopChar affiche également la frappe clavier nécessaire pour générer ce caractère. Dans ce cas précis, il vous apprend que vous pouvez également créer le symbole copyright en frappant Option+"C" sur un clavier français. Si un caractère ne peut être saisi à partir du clavier en usage, le symbole du clavier apparaît alors barré d'une croix :



Apple Color Emoji

Si vous observez les caractères de la police Apple Color Emoji, vous remarquerez que certains d'entre eux sont accompagnés d'une petite bulle (👤) en bas à droite. Cette bulle sert en quelque sorte d'indicateur de couleur de peau, et affiche les figurines (la plupart du temps des visages, mais aussi parfois des gestes des mains) disponibles dans différentes couleurs de peau. Pour insérer une variante de la figurine dans une couleur de peau donnée, il suffit de cliquer sur la petite bulle :



Pour utiliser ces variantes de couleurs, vous devez être équipés avec OS X Yosemite 10.10.3 ou plus récent.

D'autres caractères apparaissent accompagnés d'un petit triangle (▼) affiché dans le coin inférieur droit. Ce symbole indique qu'un caractère peut être représenté dans une version texte aussi bien que dans une version emoji. Un clic sur l'icône laisse l'application choisir elle-même la représentation appropriée. Pour choisir sciemment la représentation dans la version texte ou dans la version emoji, il faut cliquer sur le triangle et choisir ensuite la variante souhaitée :



Voici un autre cas de figure dans Apple Color Emoji, celui de la série de drapeaux "Color Flags" :



Tout comme les couleurs de peau, ces symboles de drapeaux ont été introduits dans Yosemite 10.10.3 (et développés dans El Capitan 10.11). Ils ne sont toutefois pas disponibles dans les anciennes versions d'OS X. En fait, ces drapeaux ne sont pas dessinés comme le seraient des caractères spéciaux ; ils sont créés par la combinaison de "lettres nationales" (appelées "regional indicator symbols" dans la terminologie anglaise du standard Unicode). Ainsi, la combinaison des lettres nationales "C" et "H" se traduit par le drapeau suisse (le code de la Suisse étant "CH"). De même, le drapeau français s'obtient par la combinaison des deux lettres "F" et "R".

Si vous utilisez PopChar, vous n'avez nul besoin de connaître les codes des pays ni d'être au fait des bases techniques de l'affichage des drapeaux. Un simple coup d'œil dans la section "Color Flags" d'Apple Color Emoji et un simple clic sur un des drapeaux suffisent à l'insérer dans votre document en cours. En outre, vous pouvez également faire une recherche à partir des noms (anglais) des pays. Il suffit ainsi de saisir "Switzerland" ou "France" dans le champ de recherche de PopChar sans même connaître les codes des pays correspondants, "CH" et "FR".

Notez bien que ces drapeaux sont utilisables à condition que l'application cible soit capable de combiner les lettres nationales. Cela devrait être le cas des applications compatibles avec l'Unicode 8. Dans le cas contraire, ces symboles apparaîtront sous la forme de caractères séparés, affichés à l'intérieur d'un cadre en pointillés (par exemple, C et H à la place du drapeau suisse). NB : il ne s'agit pas là d'une erreur de PopChar, mais bien d'un manque de performance de l'application cible, qui n'arrive pas à combiner correctement ces caractères.

En outre, Apple Color Emoji contient quelques symboles créés en reliant plusieurs caractères emoji à une combinaison spéciale de caractères (appelée "zero width joiner"). Il faut jusqu'à huit caractères différents pour créer de telles combinaisons. Par exemple, le symbole familial représentant un homme, une femme, une fille et un fils (👨‍👩‍👧‍👦) contient sept caractères Unicode. Il y en a d'autres exemples, telles les combinaisons de "fonctions humaines", qui

associent des images de personnes, des indicateurs masculin/féminin (♂/♀) et des symboles de fonction (par exemple, le bâton d'Esculape pour les professions médicales) de sorte à former un symbole unique (comme "woman health worker", pour désigner une soignante). On peut évidemment associer les variations de couleur de peau à toutes ces combinaisons. Avec PopChar, nul besoin de connaître les séquences requises ni la façon de les générer. Il suffit d'un coup d'œil dans la section "Combined Emojis" de la police Apple Color Emoji et de cliquer sur les symboles choisis pour les insérer dans le document en cours :



Gros plan



Pour obtenir une vue élargie et détaillée des caractères, activez la loupe située sous la table des caractères.

Lorsqu'un caractère est sélectionné, Popchar affiche ce caractère en gros plan.

Le réglage de la loupe peut être modifié à tout moment en pressant la touche Majuscule (⇧). Même lorsque la loupe est désactivée, il suffit de presser la touche Majuscule pour afficher temporairement en gros plan le caractère sélectionné. Quand la loupe est activée, une pression sur la touche Majuscule masque temporairement la vue en gros plan, ce qui permet de voir les autres caractères.

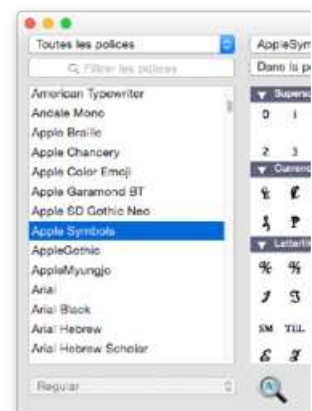


Choix des polices

La liste des polices située à gauche de la table des caractères affiche toutes les polices disponibles, classées par familles de polices. Si une famille de polices contient plusieurs sous-groupes (tels Regular, Bold, Italic), on peut sélectionner le sous-groupe désiré à partir du menu déroulant placé au-dessous de la liste.

On peut utiliser le menu déroulant placé au-dessus de la liste pour afficher seulement les polices appartenant à une famille particulière. PopChar vous permet de choisir parmi toutes les collections de polices que vous pouvez définir vous-mêmes dans le panneau de polices de OS X ou dans le Livre des polices.

PopChar mémorise le réglage des polices en cours séparément pour chaque application. Par exemple, vous pouvez sélectionner Times comme police à afficher



quand vous travaillez avec Pages, et Monaco comme police à afficher dans BBEdit.

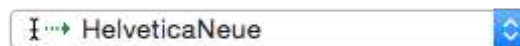
À chaque fois que vous sélectionnez un caractère dans une police particulière, PopChar ajoute la police au menu déroulant des polices en haut à gauche de la table des caractères. Il est possible de contrôler le nombre des polices à afficher dans les Préférences PopChar.

Harmonisation dans le document en cours

PopChar sait détecter automatiquement la police en cours dans quelques applications courantes, au nombre desquelles Microsoft Word, Microsoft Excel, Adobe Illustrator, Adobe InDesign, BBEdit, et quelques autres. Cela signifie que PopChar affiche la police que l'application active est en train d'utiliser. Pour activer cette option, sélectionnez le second item "Comme dans le document" dans le menu déroulant des polices :



Lorsque PopChar affiche la même police que celle du document en cours, un marqueur d'insertion accompagné d'une flèche apparaît dans le menu déroulant des polices :



Si PopChar n'a pas pu reconnaître la police utilisée dans votre document, il affiche un point d'interrogation et continue d'utiliser la police affichée précédemment :



Cela peut parfois se produire lorsque la fenêtre au premier plan du document en cours ne contient pas de texte pouvant être édité avec des polices variées (comme, par exemple, une fenêtre de dialogue Rechercher).

Il est également possible que PopChar ne puisse jamais reconnaître la police en cours dans une application spécifique. PopChar utilise un petit nombre de techniques sophistiquées pour reconnaître la police. Toutefois, ces techniques nécessitent une aide de la part de l'application en cours. Si vous vous apercevez que PopChar ne sait pas reconnaître la police en cours dans une application précise, vous devrez synchroniser manuellement la police affichée dans PopChar avec la police en cours d'utilisation dans l'application.

Affichages

Le menu déroulant situé en haut à gauche de la table des caractères, juste au-dessous du menu déroulant affichant les polices récemment utilisées, propose cinq façons différentes de visualiser et de travailler avec les polices de caractères. Ces éléments sont disposés en trois groupes correspondant à des fonctions différentes :

- Le premier groupe permet les trois options "Dans la police en cours", "Dans toutes les polices disponibles" et "Tous les caractères Unicode". Quand une de ces deux options est

sélectionnée, PopChar affiche dans une grille, disposés en groupes Unicode. Ces options sont décrites ci-dessous dans la section *Caractères Unicode*.

- Le deuxième groupe permet les deux options "Aperçu" et "Échantillon de texte". Ces deux options affichent la police d'une façon esthétique qui permet de visualiser clairement le texte dans la police choisie. Ces deux options sont décrites plus bas dans la section *Aperçu et Échantillon de texte*.
- Le dernier groupe est représenté par l'élément unique intitulé "Infos police". Lorsque cet élément est sélectionné, PopChar affiche plutôt les informations *À propos de* de la police en cours que celles concernant les caractères de cette police. Ces informations apparaissent de la façon dont leur développeur les présente : c'est pourquoi la plupart d'entre elles sont rédigées en anglais.

On peut associer la touche Commande aux touches numériques 1 à 5 pour basculer rapidement entre ces affichages. Notez bien que ces raccourcis clavier ne fonctionnent que lorsque le pointeur de la souris est à l'intérieur de la fenêtre PopChar.

Caractères Unicode

Si l'on sélectionne "Dans la police en cours", "Dans toutes les polices disponibles" ou "Tous les caractères Unicode" dans le menu déroulant Affichage, PopChar affiche les caractères Unicode disponibles. En général, l'ordre et la disposition de ces caractères suivent les définitions spécifiques de la norme Unicode. Une brève explication de ce que sont la norme et la technologie de l'Unicode est donc nécessaire : la voici.

Tout texte qui apparaît sur votre écran est en réalité représenté sous la forme d'une série de nombres. Lorsqu'une application affiche du texte, ces nombres sont convertis en "glyphes" – les formes visibles que vous apercevez. La transformation des nombres en glyphes est appelée un *codage*. Sur Macintosh, les applications recourent pour la plupart à un codage sophistiqué reposant sur la norme Unicode (pour plus d'informations sur l'Unicode, on consultera les pages Web – en anglais – du Consortium Unicode, à l'adresse <http://www.unicode.org>).

En Unicode, chaque caractère a un numéro unique qui définit le sens et l'apparence de base d'un caractère, mais pas sa forme exacte. Par exemple, le numéro 65 représente la lettre majuscule "A", et le numéro 8594 représente une flèche pointant vers la droite (→). Tous les caractères ne sont pas disponibles dans toutes les polices. Par exemple, la flèche pointant vers la droite est disponible dans les polices Lucida Grande et Arial, mais pas dans les polices Helvetica et Verdana. Lorsque plusieurs polices possèdent un même caractère, il peut encore y avoir des différences dans l'apparence. Par exemple, un "A" dans Helvetica n'est composé que de trois traits droits, alors que cette même lettre a d'autres "empattements" dans Courier et Times, et que la variante Brush Script de "A" est composée de lignes courbes. Pourtant, le caractère portant le numéro 65 peut être reconnu comme la "lettre majuscule latine A" dans toutes les polices qui sont conformes à la norme Unicode.

La limite théorique des caractères d'une police Unicode est autour de 1.1 million, mais la plupart des polices prennent en charge seulement une part réduite du répertoire de l'Unicode. Les polices représentatives des langues occidentales contiennent quelques

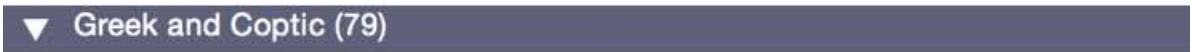
centaines de caractères, mais certaines polices de langues asiatiques peuvent contenir plus de 10 000 caractères. Peu importe le nombre de caractères contenus dans une police : PopChar vous permet de tous les utiliser dans vos documents.

Si on utilise PopChar pour insérer des caractères dans des documents, on utilisera généralement les affichages "Dans la police en cours" ou "Dans toutes les polices disponibles". Quand l'affichage "Dans la police en cours" est sélectionné, PopChar affiche uniquement le répertoire de la police active. C'est la situation idéale pour inspecter le contenu d'une police.

Quand "Dans toutes les polices disponibles" est sélectionné, PopChar affiche tous les caractères disponibles dans *chacune des polices* installées sur l'ordinateur. Ce mode d'affichage est idéal si l'on cherche un caractère bien précis, mais que l'on ne sait pas quelle police possède ce caractère.

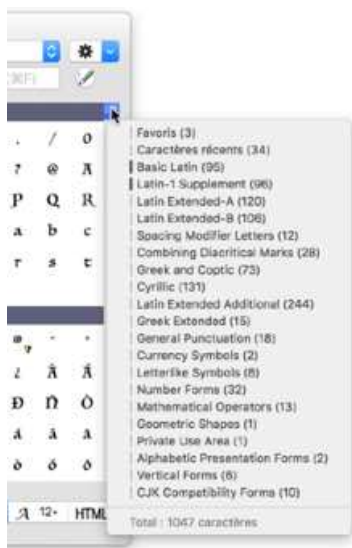
Le choix "Tous les caractères Unicode" affiche tous les caractères définis par le standard Unicode, qu'ils soient ou non disponibles à l'intérieur des polices installées sur votre ordinateur. Si aucune des polices installées ne contient un caractère particulier, en ce cas un rectangle rouge avec un point d'interrogation (?) s'affichera à sa place pour indiquer un "symbole manquant". L'affichage "Tous les caractères Unicode" est rarement nécessaire, mais peut se révéler utile pour identifier des problèmes à l'intérieur de documents dans lesquels certains caractères ne peuvent pas s'afficher correctement en raison d'une police manquante.

Dans la table des caractères Unicode, les caractères disponibles sont disposés dans des groupes, présentés chacun par un titre sur un bandeau grisé :



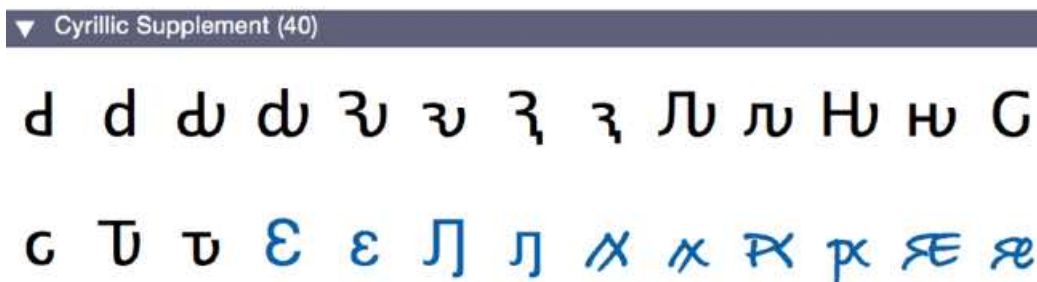
▼ Greek and Coptic (79)

Le nombre entre parenthèses est le nombre de caractères présents dans ce groupe. En cliquant sur le triangle, on peut réduire les groupes inutiles (par exemple, ceux représentant une langue que vous n'avez pas à utiliser). On peut réduire ainsi le nombre de caractères de la table PopChar, de sorte à obtenir un meilleur affichage des caractères restants. Cette pratique est notamment utile pour des polices contenant des milliers de caractères chinois.



Pour obtenir un bref aperçu des groupes disponibles dans une police donnée, cliquez sur le petit bouton situé au-dessus de la barre de défilement verticale. La sélection d'un groupe vous permettra de l'atteindre très rapidement. Les barrettes verticales affichent les groupes visibles dans la fenêtre, et le relevé placé au bas de la liste vous indique le nombre de caractères que contient la police en cours. Dans l'affichage "Dans toutes les polices disponibles", le menu affichera tous les groupes présents dans l'ensemble de toutes les polices installées, et le relevé de la dernière ligne sera alors celui du nombre des caractères Unicode utilisables dans toutes les polices.

L'affichage du texte et le mode d'édition de OS X gèrent très sagement l'Unicode. Lorsqu'un fragment de texte contient un caractère Unicode qui n'existe pas dans la police utilisée, OS X a recours à une "stratégie de repli" et utilise une police similaire pour afficher le caractère désiré. Dans la plupart des cas, on ne remarque même pas la substitution de police pour ce caractère précis, mais il arrive parfois qu'on s'aperçoive que certains caractères apparaissent dans un "style" différent ou présentent des différences de proportion avec les caractères voisins. La table des caractères dans l'affichage "Dans toutes les polices disponibles" de PopChar affiche la façon dont les caractères Unicode disponibles apparaissent dans un texte formaté suivant la police choisie. Les caractères Unicode existant dans la police en cours apparaissent en noir ; les caractères de substitution apparaissent en bleu, comme le montre la copie d'écran de la section "Cyrillic Supplement" de la police Lucida Grande :



L'affichage "Dans toutes les polices disponibles" est particulièrement efficace lorsqu'on travaille avec une application compatible avec l'Unicode et qu'on veut insérer un symbole spécial, quelle que soit la police fournissant ce symbole. Il suffit de parcourir les blocs Unicode, ou de chercher à atteindre le caractère désiré (voir plus bas). On n'a plus ensuite qu'à cliquer sur le caractère pour l'insérer dans le texte en cours.

Certaines polices de symboles (par exemple, Webdings et la famille Wingdings) contiennent de nombreux caractères spéciaux dans la section "Use Area". Cette section d'Unicode est éventuellement utilisée par des stylistes comme des caractères spéciaux appartenant à une police spéciale. Des polices différentes afficheront toutefois dans cette section des caractères

différents. Si vous utilisez PopChar pour insérer des caractères spéciaux provenant de polices de symboles de ce genre, vous aurez intérêt à choisir l'affichage "Dans la police en cours" plutôt que l'affichage "Dans toutes les polices disponibles". Assurez-vous également que la police en cours dans votre document s'harmonise bien avec la police de symboles choisie. Après avoir affiché PopChar pour insérer un caractère différent, cochez les attributs de format de sorte à appliquer le symbole adéquat au caractères.

Ligatures



Les ligatures sont des suites de plusieurs caractères représentés par un glyphe unique. Elles sont fréquemment utilisées par les concepteurs de polices pour afficher certaines combinaisons de lettres dans une meilleure gestion de l'espace et des lignes d'écriture. un exemple notoire de ligature est la ligature "f+i", qui relie la barre du "f" au point de la lettre "i".

$$f+i = \begin{cases} fi & \text{édités en tant que caractères isolés} \\ fi & \text{édités sous forme de ligature} \end{cases}$$

Si une police contient une ligature "f+i" de ce type, elle aura recours au glyphe correspondant partout où ces deux lettres apparaîtront au voisinage l'une de l'autre. Toutefois, le résultat dépend également de l'application cible. Sur un Mac, la plupart des applications utilisent les composants intégrés de Mac OS, qui détectent et gèrent automatiquement les ligatures, mais certaines applications ignorent les ligatures.

PopChar sait détecter les ligatures dans les polices. Si une police comporte des ligatures, PopChar les affiche sur fond vert dans une section séparée placée à la toute fin de la table des caractères. Notez bien que les ligatures ont la forme et le comportement de caractères uniques, même si elles sont composées de plusieurs caractères. Si on clique sur une ligature, PopChar insère la séquence de caractères correspondante dans le document en cours. C'est ensuite le rôle de l'application cible de reconnaître la séquence de caractères et de la traduire dans le glyphe correspondant. Il faut pour cela que la séquence à insérer soit formatée dans la même police que celle affichée dans PopChar.

Caractères favoris



Un groupe supplémentaire est affiché au-dessus des groupes de la table de caractères, le groupe "Favoris".

On peut personnaliser ce groupe en y ajoutant les caractères dont on a fréquemment besoin. Pour cela, il suffit d'effectuer un clic droit ou un ctrl-clic sur le caractère sélectionné, puis de choisir l'option "Ajouter aux favoris". Les caractères ainsi sélectionnés, outre d'être reproduits dans le groupe "Favoris", restent à leur place originale mais sont à présent

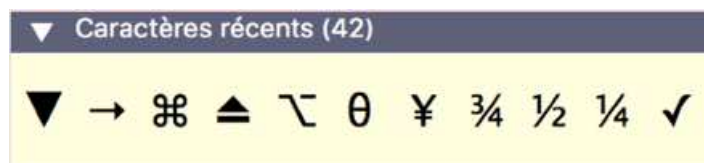
surlignés en rose, de sorte à ce qu'on puisse reconnaître facilement leur appartenance au groupe des Favoris. Pour supprimer un caractère du groupe "Favoris", effectuez un clic droit ou un ctrl-clic sur le caractère sélectionné, puis choisissez "Supprimer des favoris" dans le menu contextuel.

Lorsqu'on bascule sur l'affichage "Dans la police en cours", PopChar affiche les caractères favoris disponibles dans la police en cours. Pour les voir tous, il suffit de basculer en mode "Dans toutes les polices disponibles". On peut aussi utiliser la fonction "Recherche en sens inverse" pour trouver les polices contenant un caractère bien précis (pour plus d'information, voir la section *Recherche de polices à partir de caractères précis* plus bas).

Pour transférer un ensemble de caractères favoris vers un autre ordinateur, il suffit de cliquer sur le bouton représentant une roue dentée situé tout en haut à droite de la fenêtre PopChar, puis de sélectionner la rubrique "Exporter les favoris...". Cette commande crée un fichier texte contenant tous vos caractères favoris. Il n'y a plus ensuite qu'à transférer ce fichier vers un autre ordinateur en utilisant la commande "Importer les favoris...", qui chargera les caractères favoris à partir de ce fichier.

Caractères récents

Juste au-dessous du groupe Favoris se trouve un autre groupe contenant les caractères récemment utilisés, placés en ordre inverse, de sorte que les caractères utilisés le plus récemment se trouvent en début de liste.



Cette section est automatiquement mise à jour à chaque fois que l'on clique sur un caractère pour l'insérer dans un document. Tout comme pour la section Favoris, les caractères récents sont visibles seulement s'ils correspondent à la police en cours et aux choix d'affichage.

La section Caractères récents est un outil pratique pour repérer des favorites potentiels. Si l'on s'aperçoit que l'on utilise fréquemment certains caractères récents, on peut en déduire qu'il serait utile de les ajouter de façon permanente dans la section Favoris en utilisant la commande de menu contextuel « Ajouter aux favoris ». Les caractères discriminés comme favoris sont entièrement sous le contrôle de l'utilisateur, à la différence des caractères récents qui peuvent disparaître si vous utilisez un grand nombre de caractères : la section Caractères récents est en effet limitée à deux lignes.

Mise en page

En mode Unicode, le menu déroulant en haut à droite de la fenêtre PopChar vous permet de choisir entre plusieurs affichages possibles. Deux x'entre eux sont intégrés à PopChar et représentent deux dispositions définies par le standard Unicode : *Blocs Unicode* dispose les caractères en les regroupant tels qu'ils sont définis par la norme Unicode.



Scripts et Symboles dispose les caractères en les regroupant de sorte à représenter des scripts de langues (tels que Latin, Cyrillic, East Asian) et diverses catégories de symboles (phonétiques, géométriques, techniques).

La liste des modèles placée sous la ligne séparatrice sont des "modèles personnalisés" que l'on peut définir soi-même. PopChar fournit certains de ces modèles, qui peuvent être utilisés pour fabriquer ses propres modèles. Pour ajouter ou éditer des modèles, sélectionnez "Modèles personnalisés..." tout en bas du menu. Cette commande ouvre le dossier Layouts ("Modèles") de PopChar dans le Finder. Les modèles sont des fichiers texte ouvrables et modifiables avec TextEdit. Le dossier Layouts contient aussi un sous-dossier "Info" qui comporte des explications sur le format de fichier des modèles. On trouvera des modèles supplémentaires sur notre page de téléchargement dans le catalogue "Extras". Pour visiter cette page, il suffit de sélectionner "Plus de modèles..." dans le menu.

En principe, les conséquences de la sélection d'un modèle différent sont générales. Ce modèle différent reste actif y compris lorsqu'on sélectionne ensuite une autre police. Par exemple, le modèle "Emojis 5.0" affiche une disposition systématique des caractères emoji suivant leur thème. Cette option est particulièrement pratique pour utiliser la police Apple Color Emoji. Pour associer une police précise à un modèle préféré, il suffit de sélectionner cette police, d'activer le symbole du lien affiché à sa droite, puis de sélectionner le modèle destiné à être utilisé conjointement avec cette police :



Dès le moment où vous aurez associé une police à un modèle, PopChar utilisera automatiquement le modèle associé à chaque fois que cette police sera sélectionnée. Si vous sélectionnez une police non associée à un modèle, PopChar utilisera le modèle général partagé par toutes les autres polices.

Modes d'insertion



Dans le coin en bas à droite de la fenêtre Popchar, un tableau de contrôle permet d'imposer à PopChar le mode d'insertion des caractères sélectionnés.

A La première option correspond au **texte simple**. PopChar insère le caractère sélectionné dans la police exacte du document en cours. C'est l'option recommandée lorsque la police affichée dans PopChar correspond à la police utilisée dans le document en cours. Si les polices ne correspondent pas, il est possible qu'un caractère différent apparaisse dans votre document. Si cela se produit, reformatez le caractère inséré avec la police désirée ou essayez l'option d'insertion suivante.

A 12 La deuxième option correspond au **texte formaté**. PopChar insère le caractère sélectionné conformément à la consigne de formatage donnée pour la police en cours. Puisque les formats de texte incluent également la taille de la police, on peut sélectionner la taille de police désirée en cliquant de nouveau sur la case "texte formaté". Notez bien qu'il arrive que certaines applications ignorent la consigne de formatage. Si une application ne peut copier ni coller en option "texte formaté", elle sera également incapable

d'appliquer la police correcte aux caractères insérés par PopChar. C'est par exemple le cas pour des applications incompatibles avec un choix de polices multiples par document (telle BBEEdit).

HTML La dernière option insère le code **HTML** pour le caractère sélectionné. Par exemple, le choix du symbole copyright se traduira par : "©" et la lettre cyrillique majuscule DE sera insérée en tant que : "Д". Si vous éditez des pages web en HTML simple, vous pouvez choisir ce mode d'insertion pour insérer rapidement des symboles arbitraires. Notez bien qu'il existe une option des Préférences qui vous permet de contrôler plus finement la forme sous laquelle doivent être insérés les symboles HTML.

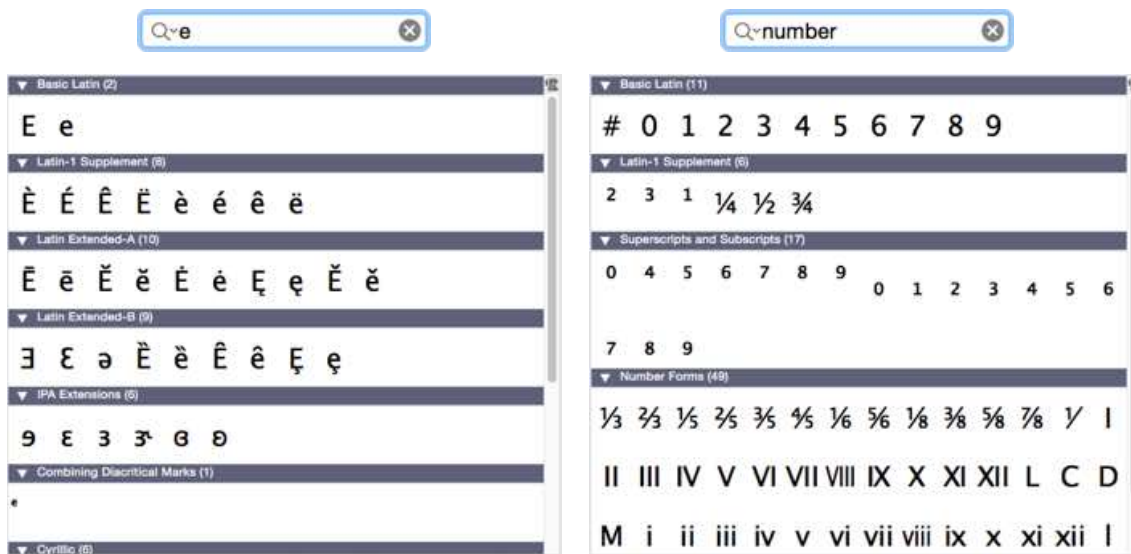
PopChar mémorise le mode d'insertion séparément pour chaque application.

Au lieu d'insérer des caractères en recourant à un clic simple, on peut également cliquer sur le caractère en maintenant enfoncée la touche Contrôle (ctrl), ou en utilisant le clic droit de la souris. Un menu contextuel à choix multiples apparaît, qui permet de copier le caractère sélectionné dans le presse-papiers soit en tant que simple caractère, soit au format HTML, soit sous sa forme correspondante de nombre Unicode, ou encore de copier le nom du caractère.

Recherche de caractères

Lorsque vous choisissez des caractères dans la table PopChar, vous remarquerez que la plupart des caractères portent des noms qui sont affichés en capitales en bas à gauche de la fenêtre Popchar. Vous pouvez vous servir du champ de recherche placé au-dessus de la table pour faire apparaître rapidement les caractères correspondant au nom choisi. Saisissez simplement un ou deux mots de votre recherche, et PopChar affichera seulement les caractères correspondant au critère de recherche. Attention : les noms des lettres sont en anglais, puisque c'est ainsi qu'elles sont désignées par les polices elles-mêmes.

Les exemples suivants vous montrent ce que vous obtenez si vous cherchez pour la police LucidaGrande la lettre "e" et le mot "nombre" ("number").



Conseils de recherche :

- Les noms des caractères sur lesquels peuvent porter votre recherche proviennent du standard Unicode, qui ne connaît que des noms anglais. Il est donc nécessaire de saisir en anglais les termes recherchés (par exemple, "arrow" et non "flèche").
- Si vous saisissez une seule lettre, vous obtenez toutes les variantes de cette lettre.
- Vous pouvez saisir des nombres pour chercher des formes variées de nombres et de fractions.
- Pour chercher toutes sortes de nombres, saisissez : "number".
- En saisissant des nombres décimaux ou hexadécimaux, on fait également apparaître les caractères correspondant à la valeur Unicode du nombre saisi. Dans la mesure où les nombres décimaux peuvent être lus comme des nombres hexadécimaux, si l'on saisit "100", on fera apparaître à la fois la lettre minuscule "d" (décimal 100) et la lettre majuscule A surmontée du macron : Å (hexadécimal 100). Pour une recherche des seuls nombres décimaux, on utilisera le préfixe "#" ("#100"). Pour une recherche des seuls nombres hexadécimaux, on utilisera le préfixe "x" ou "0x" ("0x100").
- Si vous saisissez plusieurs mots, PopChar affichera tous les caractères correspondant à *tous* les mots.
- Vous pouvez saisir des mots incomplets. Par exemple, "dia" correspondra à la fois à "DI-AERESIS" et à "DIAMOND".
- Vous pouvez également chercher dans les noms des blocs Unicode. Par exemple, "math" affichera tous les caractères du bloc "Mathematical Operators", même si aucun d'entre eux ne porte un nom contenant le terme "math".
- Last but not least, on peut copier tout bloc de texte et le coller dans le champ de recherche de PopChar. PopChar affiche alors tous les caractères entrant dans la composition du texte saisi. Pour appliquer ce mode de recherche, il suffit de s'assurer que le texte saisi contient au moins un caractère spécial ou un signe de ponctuation, par exemple un point à la fin du texte saisi.

Vous pouvez également cliquer sur le triangle du champ de recherche et sélectionner l'une des phrases pré-définies. Le dernier item ("Unnamed") applique un filtre spécial qui sélectionne tous les caractères ne portant pas de nom Unicode.

Pour voir afficher un caractère particulier dans le contexte de la table Unicode, il suffit de chercher ce caractère dans le champ de recherche et de le faire apparaître, puis d'effectuer un clic droit (ou un Contrôle-clic) sur le caractère et de sélectionner la commande "Afficher X dans le contexte Unicode" du menu contextuel. Cette commande réinitialise le champ de recherche et déroule la table Unicode de sorte à y afficher le caractère choisi surligné en bleu de sorte qu'on puisse repérer sa place dans la table.

Recherche de polices à partir de caractères précis

Avec PopChar, il est facile de partir d'une police, puis d'explorer le répertoire de cette police. Mais il arrive parfois qu'on ait besoin d'effectuer sa recherche en sens inverse : on veut utiliser un caractère Unicode bien précis et on souhaiterait savoir dans quelle police ce caractère existe, parmi celles qui sont installées.

Sélectionnons dans PopChar, par exemple, la police Verdana, basculons en affichage "Dans la police en cours", puis saisissons le mot "arrow" ("flèche") dans le champ de recherches. PopChar affiche alors un message qui nous explique que la police Verdana ne comporte aucune flèche. À présent, basculons de l'affichage "Dans la police en cours" à l'affichage "Dans toutes les polices disponibles". Apparaissent alors des centaines de flèches de tailles et de positions multiples, mais elles sont toutes affichées en bleu puisqu'elles proviennent d'autres polices. Effectuons ensuite un clic droit (ou un Contrôle-clic) sur l'une de ces flèches et sélectionnons la commande "Marquer les polices contenant ..." à partir du menu contextuel. Un petit bouton va alors s'afficher dans la liste des polices à la droite de toutes les polices comportant ce caractère. À titre d'illustration, voici l'affichage qui vous informe que la police Courier contient le symbole sélectionné mais pas la police Corsiva Hebrew ni la police Courier New :



Pour voir affichées seulement les polices contenant le caractère sélectionné, il suffit de cliquer sur le menu déroulant qui affiche les collections, situé au-dessus de la liste des polices, puis de choisir le critère "Polices marquées".

Pour situer rapidement ce caractère dans une des polices dans lesquelles il existe, il suffit de cliquer sur le bouton affiché en face du nom de cette police. PopChar sélectionne alors la police en question et surligne le symbole dans la table des caractères.

Pour supprimer les boutons de la liste des polices, il suffit d'un clic droit (ou d'un Contrôle-clic) à l'intérieur de la table des caractères ou de la liste des polices, puis de choisir la commande "Réinitialiser les marquages".

Conseil : Si vous travaillez avec une souris à trois boutons et que votre bille de défilement est configurée comme "Bouton 3", vous pouvez également cliquer au centre sur un caractère pour voir afficher toutes les polices comportant ce caractère.

Recherche d'un caractère à partir de son graphisme

La recherche d'un caractère à partir de son nom est simple et rapide tant qu'on peut deviner le nom d'un caractère. Mais il arrive que les noms de caractères définis par le standard Unicode ne soient pas intuitifs. À partir de PopChar 7, le logiciel comporte une "Recherche graphique" utile si l'on ne connaît pas le nom d'un symbole. La recherche graphique donne la possibilité de dessiner sur l'écran le graphisme d'un caractère qui vous permet de montrer à PopChar ce que vous cherchez.



Pour rechercher un caractère à partir de son graphique, il suffit de cliquer sur le bouton rond représentant le dessin d'un crayon, situé tout en haut à droite de la fenêtre PopChar, juste à côté du champ de recherche de caractères. Sur la page qui apparaît alors, on n'a plus qu'à dessiner avec la souris la forme désirée et à cliquer sur le bouton "Rechercher". Un usage basique de la Recherche graphique est tout ce qu'il y a de plus simple à réaliser. Voici quelques astuces pour vous aider à en tirer le plus grand profit :

- Si vous ne savez pas comment dessiner des graphiques, ouvrez simplement la Recherche graphique, attendez quelques secondes et visionnez la démonstration automatique (demo).
- Dessinez le caractère dans sa position normale en le positionnant au centre de la zone jaune. Les lignes auxiliaires indiquent la ligne de base, la ligne de jambage descendant, et les hauteurs des capitales et des minuscules.
- Pour dessiner des lignes droites, appuyez sur la touche majuscule. Vous pouvez aussi presser cette touche à l'intérieur du dessin d'un trait. Il suffit de relâcher la touche pour revenir à un dessin à main levée.
- En cas d'erreur, vous pouvez toujours cliquer sur la flèche en bas à gauche de la feuille pour annuler le dernier trait. Vous pouvez de la sorte annuler votre dessin trait par trait et en rétablir les traits un à un en utilisant la flèche placée à droite. Pour effacer complètement un graphique précédent, cliquez simplement sur le "X" placé au-dessous du graphique ou actionnez la touche Retour arrière.
- Vous pouvez tout à fait commencer par un caractère régulier auquel vous ajoutez ensuite des traits additionnels, en dessinant par exemple une voyelle puis son accent ; ou bien vous pouvez commencer à saisir un "O" pour démarrer avec une forme ronde et lui adjoindre ensuite des traits supplémentaires.
- La Recherche graphique fonctionne le mieux avec des lignes simples. N'ajoutez ni empâtements, ni boucles ni fioritures. Dessinez un graphique tel que vous l'imaginerez dans une police sobre comme Arial ou Helvetica.
- Actuellement, PopChar ne peut retrouver ni les caractères chinois ni certains symboles spéciaux propres à quelques polices graphiques spéciales. Ceci inclut les caractères des sous-familles "Private Use Area".

- Lorsque vous cliquez sur le bouton Rechercher, PopChar affiche les caractères correspondants. Les correspondances les plus ressemblantes sont affichées sur fond vert.
- Si vous ne trouvez aucun caractère dans les résultats, cela peut provenir du fait que la police en cours ne contient aucun caractère correspondant. Dans ce cas, modifiez la recherche en sélectionnant l'option "Dans toutes les polices disponibles", qui cherchera quelles autres polices sont susceptibles de proposer un caractère correspondant à votre requête.
- On peut aussi commencer sa recherche en partant de la table des caractères. Faites un contrôle-clic ou un clic droit sur un caractère, puis sélectionnez "Rechercher un caractère semblable...". Cette commande enclenche la Recherche graphique à partir de la forme sélectionnée, à laquelle vous pouvez adjoindre des traits supplémentaires avant d'appuyer sur le bouton Rechercher.

Aperçu et Échantillon de texte

Les affichages "Aperçu" et "Échantillon de texte" donnent à voir des fragments de texte représentatifs, sous la forme qu'ils prendraient une fois formatés dans la police en cours :



Le mode "Aperçu" affiche quelques lignes de caractères représentatifs dans un fragment de texte édité avec des tailles de caractères allant de 8 à 18 points. Le mode "Échantillon de texte" propose un texte à taille variable : on peut utiliser le curseur situé en bas de la fenêtre pour afficher rapidement le texte dans des tailles de police différentes.

Le menu déroulant situé juste à droite permet de basculer entre différents morceaux de texte prédéfinis :

- *Lorem ipsum* est le célèbre texte composé en pseudo-latin, composé de plusieurs paragraphes.
- *Fillerati* propose un extrait de roman écrit en anglais (source : <http://www.fillerati.com>).

- *Blindtext* est un échantillon de texte allemand, écrit en un seul long paragraphe (source : <http://www.all2e.com/Blindtexte>).
- *La Bastille* est un essai d'Histoire composé en français (source : <http://www.maketext.be>).

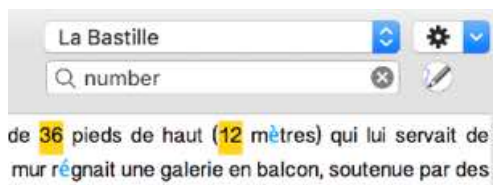
En supplément à ces textes prédéfinis, *Repertoire* affiche tous les caractères de la police en cours, disposés en plusieurs "paragraphe".

Dans l'affichage "Échantillon de texte", on peut également sélectionner *Texte éditable* pour créer son propre modèle de texte. On peut, par exemple, copier un véritable morceau de texte et le coller dans la fenêtre *Texte éditable*, de sorte à visualiser l'apparence que prendra ce texte dans différentes polices. Si vous passez à l'affichage "Aperçu", votre texte apparaîtra en tant que "Mon texte".

Les affichages "Aperçu" and "Échantillon de texte" permettent tous les deux d'imprimer une page dans la police en cours.

Tout comme dans la table des caractères, les caractères qui ne sont pas disponibles dans la police en cours sont affichés en bleu clair. Par exemple, l'image à droite affiche une police qui ne convient pas à du texte français, dans la mesure où elle ne comporte pas de lettres accentuées.

forteresse et de tirer impitoya
chercherait à s'en évader.



On peut aussi saisir des termes à chercher dans le champ "Rechercher caractères" pour surligner certains caractères dans le texte. On peut, par exemple, saisir "number" ou une appellation Unicode (par exemple "copyright") pour trouver rapidement dans le texte des caractères importants.

Le menu général



Le menu déroulant représenté par une molette et situé dans le coin en haut à droite de la fenêtre fournit les commandes suivantes :

- **À propos de PopChar...** affiche les informations concernant PopChar et sa version actuelle.
- **Nous contacter...** ouvre une fenêtre avec quelques boutons permettant de nous contacter facilement. Vous pouvez visiter notre page Web ou écrire au support technique ou au service commercial.
- **Enregistrement...** affiche une boîte de dialogue permettant de saisir ou de changer la clé de licence.
Si vous utilisez PopChar dans le cadre d'une licence sur site, le dialogue d'enregistrement affiche le nom du titulaire de la licence.
- **Préférences...** ouvre la page des préférences. Voir la section suivante pour les détails.
- **Rechercher les mises à jour...** visite notre serveur Web et s'enquiert de la disponibilité d'une nouvelle version.

- **Importer les favoris...** permet d'importer une liste de caractères favoris à partir d'un fichier texte.
- **Exporter les favoris...** permet d'exporter tous vos caractères favoris vers un fichier texte.
- **Aide** ouvre ce document.
- **Quitter** referme PopChar de sorte qu'il ne soit plus actif en arrière-plan.

Ce menu peut également s'ouvrir avec le bouton droit de la souris ou avec un "contrôle-clic" sur le "P" de la barre des menus.

Préférences

La commande "Préférences..." fournit quelques options pour configurer l'affichage et le comportement de PopChar. Elle est divisée en trois sections, *Activation*, *Affichage & Insertion* et *Mises à jour* :

Activation :

- Servez-vous des boutons ronds placés sur la partie haute du volet pour spécifier où doit apparaître le "P" dans la barre des menus.
- En choisissant la place du "P", il est également possible de choisir de rendre le "P" invisible, de sorte qu'il apparaisse seulement lorsque le curseur pointe un des coins d'écran.
- En plus du "P" de la barre des menus, il est possible de définir un raccourci clavier permettant d'ouvrir et de refermer rapidement la fenêtre PopChar.
- L'option "Animation" contrôle l'effet d'apparition et d'estompement à l'ouverture et à la fermeture de la fenêtre. .
- La section "Fermer automatiquement" sert à spécifier les circonstances de la disparition automatique de la fenêtre. Si vous désirez laisser en permanence cette fenêtre ouverte, décochez toutes les options. Si vous préférez que cette fenêtre soit aussi discrète que possible, essayez de cocher toutes les options.
- "Lancer PopChar à l'ouverture de session" ajoute PopChar à votre liste d'éléments de démarrage. Ce réglage est actif par défaut, de sorte que PopChar est automatiquement lancé à chaque nouveau démarrage de l'ordinateur et à chaque nouvelle ouverture de session. Il est recommandé de garder cette option.

Affichage & Insertion :

- Le curseur "Taille de caractère" permet de choisir la taille appropriée pour l'affichage. PopChar calcule la taille de la police à partir de ce réglage, de façon à ce que tous les caractères de chaque police occupent à peu près le même espace. La taille réglée par le curseur concerne l'ensemble des polices. Mais il est également possible d'affiner la taille propre à chacune des polices, grâce au curseur situé en bas de la fenêtre PopChar. On peut, par exemple, décider d'agrandir l'affichage d'une police qui utilise des caractères particulièrement fins ou tout petits. Le bouton "Réinitialiser la taille par défaut" réinitialise tous les paramètres personnalisés.

- L'option suivante permet de choisir de faire apparaître les caractères avec des ombres portées. Dans la mesure où c'est une question de goût personnel, il vous appartient de décider si vous préférez les caractères nets ou ombrés.
- "Polices récentes dans le menu" précise le nombre de polices récemment utilisées à afficher dans le menu déroulant des polices. Si l'écran est large, on peut gagner à voir affichées le plus de polices dans le menu, ce qui permet d'ouvrir moins souvent la liste des polices.
- "Surligner les caractères récents" permet de choisir le nombre de caractères récents à surligner en jaune dans la table de caractères. Cette option permet de retrouver facilement les caractères fréquemment utilisés.
- La dernière option permet de décider si les symboles HTML sont insérés avec leurs noms ("codes HTML") ou numériquement. Les codes HTML sont plus lisibles dans un texte HTML, mais les nombres HTML sont compatibles avec un plus grand nombre de navigateurs.

Mises à jour :

Cette section offre la possibilité de contrôler la fréquence à laquelle PopChar interroge régulièrement la présence de nouvelles versions sur notre serveur. Pour désactiver la recherche automatique, il suffit de sélectionner "Jamais".

Enregistrement

Si vous utilisez PopChar dans le cadre d'une licence sur site, cette section ne vous concerne pas. Si PopChar vous demande au lancement une clé de licence, adressez-vous à votre administrateur système pour obtenir une installation conforme.

PopChar est distribué sur le mode "tester avant d'acheter". Si vous n'avez pas encore de clé de licence, PopChar sera activé en mode démo. Vous pouvez tester son fonctionnement, mais de nombreux caractères spéciaux seront désactivés.

Pour commander une clé de licence, veuillez vous rendre à notre boutique en ligne, à l'adresse :

www.ergonis.com/store/

ou choisissez "Enregistrement..." dans le menu Popchar et cliquez sur le bouton "Commander".

Si vous passez votre commande en ligne, vous recevez en principe votre clé de licence immédiatement à la suite de votre commande (dans de rares cas vous recevrez votre courrier électronique seulement le jour ouvrable suivant). Pour saisir votre clé de licence, sélectionnez "Enregistrement..." dans le menu Popchar. Saisissez votre clé de licence exactement comme vous l'avez reçue.

Conseil : Pour éviter des fautes de frappe, on peut copier la clé de licence à partir de la fenêtre du navigateur ou du message électronique et la coller dans le cadre d'enregistrement de PopChar en frappant Commande-V.

Dès que PopChar est enregistré, les restrictions du mode démo sont immédiatement supprimées ; nul besoin de quitter puis de relancer PopChar.

Problèmes connus

- Certaines polices (notamment Carta) ne fonctionnent pas correctement avec les applications Adobe (en particulier Photoshop et InDesign). De faux caractères ou des rectangles noirs et blancs apparaissent à l'insertion de certains caractères de Carta dans ces applications. Cette nuisance ne concerne en rien PopChar ; le même problème se produit lorsqu'on copie/colle des caractères Carta à partir d'autres applications dans Photoshop ou Indesign.
- L'insertion de caractères Unicode requiert la prise en charge de l'Unicode par les applications. Certaines applications assez anciennes, peu ou pas compatibles avec l'Unicode, inséreront éventuellement des caractères inadéquats à la place de certains caractères Unicode. Si cela se produit, sélectionnez à partir du menu déroulant ASCII ou Mac-Roman pour obtenir le jeu limité de caractères que vous pouvez utiliser avec cette application.
- Si des conflits d'utilitaires gênent l'accès à PopChar lorsqu'il est situé en haut à gauche de la barre des menus, double-cliquez sur l'icône de l'application de sorte à parvenir à la boîte de dialogue des Préférences. Vous pourrez alors choisir un autre emplacement pour l'activation de PopChar.
- La police Apple Color Emoji (sur OS X 10.7 et ultérieur) est une police spéciale qui comporte des centaines d'émoticônes et d'autres symboles divers en couleurs : (😊❤️🌻🌀🚗🏀). Ces symboles ne sont pas des images : il s'agit en fait de caractères Unicode ; mais ils n'en occupent pas moins très peu de place. Toutefois, les textes contenant ces symboles ne s'affichent correctement qu'à partir de OS X 10.7. Ne les utilisez pas dans un texte qui pourrait être utilisé sur un autre ordinateur qui ne répondrait pas à cette condition. Si l'insertion d'un symbole Emoji laisse la place à un caractère noir et blanc, essayez de le formater clairement avec la police Apple Color Emoji. Cela peut être utile pour certains caractères qui existent également dans d'autres polices, mais avec une apparence légèrement différente. Malheureusement, un grand nombre d'applications ne gèrent pas correctement Apple Color Emoji. C'est le cas des applications d'iWork '09 (Pages 4.1, Keynote 5.1 and Numbers 2.1), qui ne peut afficher les caractères en couleurs, et de Microsoft Office 2011, qui n'affiche même pas la police Microsoft Word 2011 dans son menu des polices.

Remerciements

PopChar a connu de nombreux collaborateurs – trop nombreux pour les remercier tous en personne. Nous avons tout particulièrement reçu maints témoignages d'encouragement de la part de bien des utilisateurs de Popchar, ainsi que des suggestions fréquentes et utiles, tant de la part de ses utilisateurs que de la part de ses testeurs. Nous tenons à les remercier tous pour leur soutien régulier.

Quelques personnes méritent des remerciements explicites en raison de leurs contributions remarquables à PopChar. Il s'agit de (par ordre alphabétique) : Hervé Bismuth, Manuel Blaschek, Arlen Britton, Travis Brown, Patrick Bunout, Stewart Candlish, Jean-Jacques Cortes, James Doyle, Kristy Effinger, Herbert Elbrecht, Michael Everson, Laszlo Falvay, Frank Flammersfeld, Yuri Fokin, Christina Fröstl, Ken Gee, Michael Graubart, Barry Hincks, Peter Hoerster, Mary Beth Janes, Chad Jones, Michael Kamprath, Mark H. Koury, Sascha Kratky, Frédéric Latour, Alberto Lenz, George Marcus, Matt Neuburg, David J. Nightingale, William Rae, John Reeder, Christoph and Thomas Reichenberger, Maria Schöllhammer, Rob Snoijink, Martin Tik.