



KeyCue™

Guide de l'utilisateur

Version 9.0

Juillet 2018

© 2018 Ergonis Software

Traduction française : Hervé Bismuth

Table des matières

Accord de licence	2
Garantie limitée	2
Contact	2
À propos de KeyCue	3
Système requis.....	4
Installation	4
Utilisation de KeyCue.....	5
Raccourcis clavier du système	5
KeyCue et les utilitaires de macros.....	7
Réglages KeyCue	7
Déclencheur et actions	8
Recherche de raccourcis.....	10
Thèmes	11
Mode apprentissage.....	11
Omettre les raccourcis connus	11
Descriptions de raccourcis personnalisés	12
Enregistrement	15
Désinstallation	16
L'interface des raccourcis clavier KeyCue	16
Questions, bogues et suggestions.....	16
Problèmes connus	17

Accord de licence

Note : Si vous utilisez KeyCue dans le cadre d'une licence sur site, les conditions suivantes ne vous concernent pas. Veuillez demander à votre administrateur système quels sont les termes et les conditions d'un contrat de licence sur site.

Ergonis Software concède à son client une licence non exclusive et non transférable d'utilisation de KeyCue™ (désigné ici par le "logiciel") aussi longtemps que le client respecte les termes de cet accord. Avec une licence mono-utilisateur, vous pouvez utiliser deux copies du logiciel sur deux ordinateurs que vous possédez. Il est possible d'acquérir une licence multi-postes en cas d'utilisation du logiciel sur plus de deux ordinateurs. Une licence familiale vous autorise à installer et à utiliser le logiciel sur cinq ordinateurs à condition que ces ordinateurs soient utilisés uniquement par les membres d'une même famille vivant sous le même toit. Une licence familiale ne couvre pas les utilisateurs professionnels ou commerciaux. Le logiciel et la documentation de KeyCue™ sont protégés par les lois régissant le copyright et tous leurs droits sont réservés. Le logiciel et les informations qui figurent dans la documentation peuvent faire l'objet de modifications sans notification préalable. La documentation et le logiciel ne peuvent en aucun cas faire l'objet de copie, photocopie ou reproduction, en totalité ou en partie, sans l'accord écrit d'Ergonis Software, bien qu'il soit toutefois possible de faire des copies du logiciel uniquement pour des besoins de sauvegarde. Il est interdit de prêter, louer ou accorder une licence du logiciel ou de la documentation.

Garantie limitée

Ergonis Software ne garantit aucunement à l'utilisateur, de façon explicite ou supposée, le fait que le logiciel satisfera ses besoins, qu'il fonctionnera sans interruption ou sans erreur, ni que toutes les erreurs du logiciel seront corrigées. En aucun cas Ergonis Software ni son auteur ne pourront être tenus pour responsables de dommages directs, indirects, particuliers, accidentels, ou directement causés par un quelconque défaut du logiciel ou de sa documentation, même s'ils ont été prévenus de la possibilité de tels dommages.

Contact

Pour toute question concernant ce produit, veuillez nous contacter à :

Ergonis Software GmbH
Herrenstraße 20
4320 Perg, Austria

Fax : +43 720 348424

Courrier électronique : keycue-support@ergonis.com pour tout support technique
keycue@ergonis.com pour les commandes et les clés de licence

WWW : <http://www.ergonis.com> pour tout renseignement sur la société

© 2018 Ergonis Software GmbH. Tous droits réservés.

À propos de KeyCue

Dans une application OS X courante, les éléments de menu les plus fréquemment utilisés proposent des raccourcis clavier qui permettent d'accéder plus rapidement à ces éléments. Bien des applications possèdent 40 raccourcis clavier, voire plus. Mail, par exemple, connaît jusqu'à plus de 80 raccourcis clavier, suivant le cas. Ces raccourcis du menu ont bien un côté pratique, mais il faut d'abord les mémoriser, puis se les rappeler de façon suffisamment précise pour ne pas commettre des erreurs susceptibles de produire des résultats non désirés.

KeyCue est un utilitaire simple qui permet de retrouver, de mémoriser et d'apprendre les raccourcis clavier correspondant aux éléments des menus. Il suffit simplement de maintenir enfoncée la touche Commande (Pomme) un court instant pour voir apparaître une table de tous les raccourcis clavier du menu disponibles suivant le contexte de travail.



Il n'est même pas nécessaire, à vrai dire, de se rappeler quelle touche enfoncer pour convoquer KeyCue : quand on cherche à saisir un raccourci clavier, on enfonce de toute façon la touche Commande. Si vous hésitez plus qu'à l'habitude avant de saisir la seconde touche du raccourci clavier, KeyCue arrive à la rescousse et affiche tous les raccourcis clavier immédiatement disponibles. Après avoir trouvé le raccourci désiré dans la table KeyCue, il suffit de le saisir et de poursuivre normalement son travail. La fenêtre KeyCue s'évanouit alors automatiquement jusqu'à ce qu'on sollicite son aide pour un nouveau raccourci.

Lorsqu'on utilise durablement KeyCue, on est surpris de constater la multitude de raccourcis clavier offerts par bien des applications. Comme un grand nombre de ces raccourcis est enfoui dans les sous-menus, on arrive à ne pas même savoir qu'ils existent. KeyCue aide à apprendre les possibilités des applications et la façon de les utiliser de la manière la plus efficace.

Désormais, KeyCue peut aussi afficher de nombreux raccourcis clavier fournis par le système OS X. On peut dès lors choisir entre l'affichage d'une seule grande table contenant à la fois les raccourcis du menu et ceux du système, ou bien l'affichage de deux tables réparées commandées par deux commandes différentes. Pour plus d'informations, on se reportera aux sections "*Raccourcis clavier du système*" et "*Personnalisation*".

Si vous travaillez avec :

- une version 3.0 ou plus récente de *Keyboard Maestro*, le logiciel de Stairways Software ;
- une version 4.0 ou plus récente de *QuickKeys*, le logiciel de Startly ;
- une version 2.5 ou plus récente de *yKey*, le logiciel de Plum Amazing,

KeyCue affiche également une table de vos macros clavier. Pour plus d'informations, on se reportera à la section *KeyCue et les utilitaires de macros*.

Outre les tables de raccourcis, KeyCue offre des fonctions permettant de saisir des caractères emojis, d'accéder rapidement à vos URLs préférés (par exemple, des sites web ou des adresses électroniques), d'ouvrir des fichiers à partir d'un dossier, d'insérer des expansions Typinator, ou encore de saisir des caractères récents ou des caractères favoris de Popchar.

Système requis

KeyCue nécessite Mac OS X 10.6 ou plus récent.

Installation

L'installation de KeyCue est facile. Téléchargez d'abord l'image disque à partir de notre serveur Web :

<http://www.ergonis.com/downloads/>

Montez l'image disque dans le Finder, puis double-cliquez sur l'icône de KeyCue une fois ouverte dans le Finder la fenêtre du disque. KeyCue vous aide à l'installation en allant directement se recopier dans le dossier Applications puis en lançant la copie installée.

KeyCue est à présent actif, même s'il n'apparaît pas dans le Dock. À chaque pression de la touche Commande, KeyCue affichera une table des raccourcis clavier.

KeyCue a recours à une fonctionnalité de OS X qui lui permet d'aller chercher les raccourcis clavier disponibles dans l'application active. Par défaut, cette fonctionnalité est désactivée ; vous devez donc l'activer si vous utilisez KeyCue pour la première fois : dans les Préférences Système, sélectionnez "Sécurité et confidentialité", puis l'onglet "Confidentialité" et cochez la case placée à gauche de KeyCue. Si cette option n'est pas activée, KeyCue vous le dira et vous aidera à ouvrir la section correspondante dans les Préférences Système. Notez bien que l'activation de cette fonction requiert des privilèges d'administrateur. Si vous n'avez pas les privilèges nécessaires, demandez à votre administrateur système d'activer cette fonction pour vous.

Utilisation de KeyCue

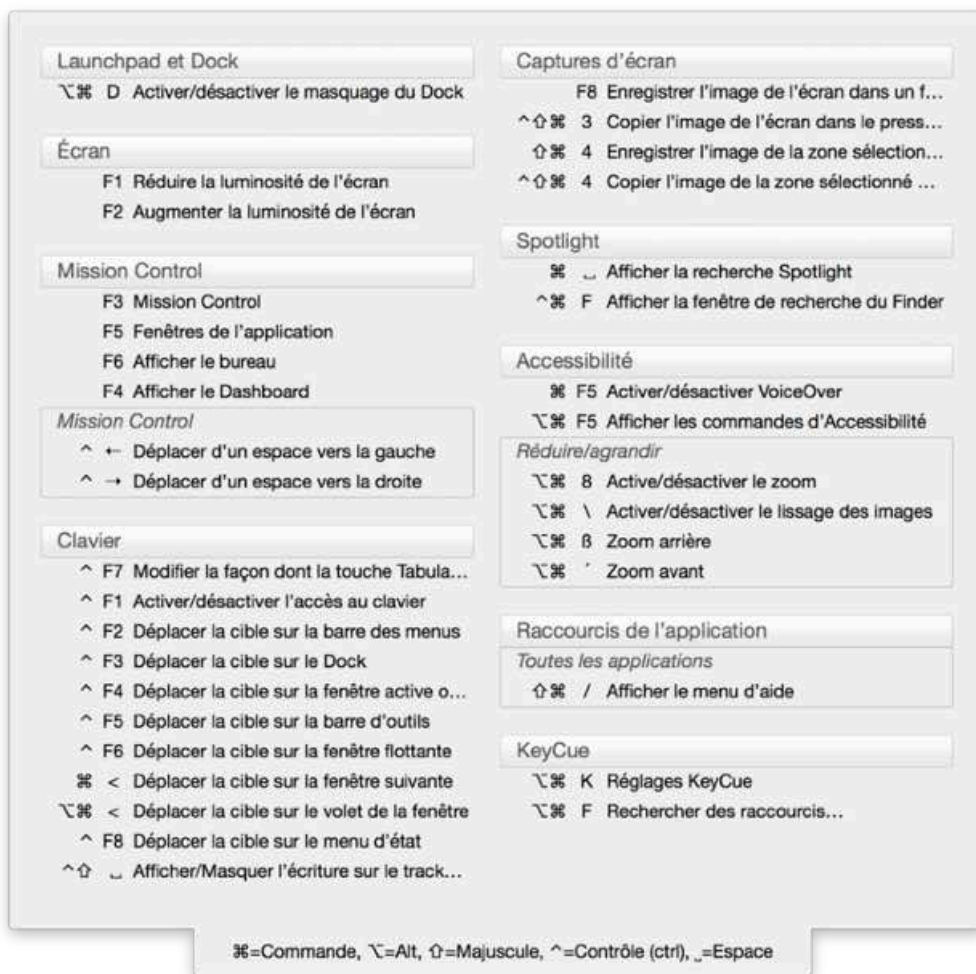
L'utilisation de KeyCue est plutôt simple : appuyez sur la touche Commande¹ (et maintenez-la enfoncée sans faire mouvoir la souris ni presser aucune touche), et KeyCue affichera une table de tous les raccourcis disponibles dans l'environnement en cours. Si vous appuyez alors sur une autre touche de modification (comme la touche Option ou la touche Majuscule) pendant que la table KeyCue est affichée, KeyCue surligne alors les raccourcis mettant en jeu les touches utilisées et atténue ceux qui ne leur correspondent pas.

Il existe une alternative à l'activation de KeyCue par la touche Commande du clavier, qui est celle consistant à configurer KeyCue de sorte à ce que son icône soit affichée dans la barre des menus : il suffit dès lors d'un simple clic sur cette icône pour voir apparaître la table des raccourcis. Pour plus d'informations sur cette option, consultez la section *Déclencheur et actions*.

Raccourcis clavier du système

Le système OS X est accompagné d'un jeu de raccourcis utiles pour la navigation par clavier, la capture d'écran, le zoom, l'activation de Spotlight, d'Exposé, de Dashboard, du Dock, etc. On peut choisir de voir regroupés ces raccourcis du système avec les raccourcis du menu sur une même grande table, ou bien de les faire apparaître sur une table séparée, comme celle qui est affichée dans la capture d'écran ci-dessous :

¹ La pression sur la touche Commande est le déclencheur par défaut de la table de raccourcis. Cette disposition peut être modifiée dans les préférences de KeyCue. Pour plus d'information, consultez la section *Déclencheur et actions*.



Ces raccourcis concernent tout le système OS X et sont en général actifs dans toutes les applications. Ils sont modifiables dans la section "Raccourcis clavier" du panneau "Clavier et souris" des Préférences Système. KeyCue détecte vos modifications et affiche les combinaisons clavier correctes en cours.

Certains claviers d'Apple assignent quelques-unes de ces fonctions du système aux "touches F" de la rangée supérieure :



Ces fonctions (comme Exposé ou Mission Control pour F3 et Dashboard ou Launchpad pour F4) sont intégrées et ne peuvent être modifiées. Mais il se peut que la commande liée à ces touches ne corresponde pas à vos réglages dans les Préférences Système. KeyCue ignore quant à lui quel raccourci clavier est lié à votre ordinateur et peut donc afficher seulement les raccourcis clavier du système tels qu'ils ont été définis dans vos Préférences Système. Pour éviter que la table des raccourcis KeyCue n'affiche de fausses informations, il est recommandé de modifier manuellement les réglages de la section "Raccourcis clavier" du panneau "Clavier" (dans les anciennes versions d' OS X : "Clavier et souris") des Préférences

Système de sorte qu'ils correspondent aux commandes régies par les touches de fonction du clavier.

KeyCue et les utilitaires de macros

Les utilitaires de macros sont des outils logiciels qui permettent à l'utilisateur de définir ses propres raccourcis clavier pour différents types d'opérations, depuis les simples commandes de menus jusqu'aux suites complexes d'actions. KeyCue travaille de concert avec trois utilitaires de macros notoires, *Keyboard Maestro* (version 3.0 ou plus récente), *QuicKeys* (version 4.0 ou plus récente) et *yKey* (version 2.5 ou plus récente). La combinaison de KeyCue et d'un utilitaire de macros élève la productivité de l'utilisateur à un nouveau stade : on définit les macros pour les tâches communes, on leur assigne ensuite des raccourcis clavier et on a recours à KeyCue pour afficher la liste des macros, de sorte à ne pas avoir besoin de mémoriser toutes les combinaisons clavier.

Pour afficher les macros disponibles avec leurs raccourcis clavier, *Keyboard Maestro*, *QuicKeys* ou *yKey* doivent être installées et actives. Si certaines catégories de macros sont définies de sorte à être actives dans certaines applications seulement, KeyCue affichera seulement les macros actives dans le contexte en cours.

Keyboard Maestro et *yKey* disposent leurs macros dans des groupes identifiables par des noms. Si vous ne voulez pas voir s'afficher un ou plusieurs de ces groupes dans la table KeyCue, il suffit d'affecter le signe moins au nom de ce groupe (par exemple : "Macros secrètes-").

Réglages KeyCue

Plusieurs aspects de KeyCue sont réglables : l'affichage de la table KeyCue, le choix des actions commandant l'estompage de la table, l'apparence de la table et les raccourcis clavier à afficher. Pour modifier ces réglages, il suffit de presser la touche Commande et d'attendre l'apparition de la table des raccourcis clavier. Le premier élément de la section "KeyCue" affiche le raccourci clavier pour ouvrir la fenêtre des Réglages KeyCue.

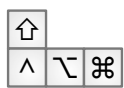


Le raccourci par défaut pour ouvrir cette fenêtre est Commande-Option-K, mais il est possible que KeyCue en appelle à une combinaison différente si ce raccourci est déjà utilisé par l'application en cours, pour éviter de la sorte tout risque de conflit. Il faudra par conséquent attendre que la table des raccourcis apparaisse avant d'ouvrir la fenêtre des réglages avec ce raccourci.

Il est également possible de double-cliquer sur l'icône de l'application KeyCue dans le Finder. Si KeyCue est déjà en service, la fenêtre des Réglages KeyCue s'ouvrira. On peut aussi définir ses propres "déclencheurs" pour afficher la fenêtre des Réglages : voir la section suivante.

Déclencheur et actions

Dans la section *Activation* des réglages KeyCue, on peut programmer les résultats de plusieurs combinaisons de clavier et de clics divers, suivant sa façon de faire et son goût personnel. On a le choix parmi les déclencheurs suivants :




Toute combinaison mettant en jeu les touches Majuscule, Contrôle, Option, Commande, "fn", suivant une pression configurable (en fonction du "délai" de pression).



Une "double pression" sur une seule touche de modification (Majuscule, Contrôle, Option, Commande) : il suffit de presser la touche, de la relâcher rapidement, puis de la presser de nouveau en maintenant la pression la seconde fois.

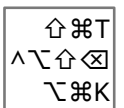


Un clic sur l'icône KeyCue dans la barre des menus. Il peut s'agir d'un clic rapide, d'une pression plus longue ou d'un clic droit, et on peut aussi définir des touches de modification pour accompagner ce clic.

Si deux déclencheurs ou plus sont liés à des actions similaires (par exemple, la même combinaison de touches de modification), KeyCue affiche les deux déclencheurs concernés sur un fond jaune et les marque d'un symbole de conflit. Dans ce cas, l'am-  bigüité doit être résolue pour pouvoir utiliser ces déclencheurs.

Chaque déclencheur a un "interrupteur principal", qui sert à désactiver ce déclencheur. On peut utiliser cet interrupteur pour tester des associations de déclencheurs et d'actions et pour résoudre des conflits (voir paragraphe précédent).

Pour chaque déclencheur, on peut définir le résultat souhaité dans la colonne "Action". Il existe quatre actions possibles :



Une table des raccourcis dont on choisit le contenu (raccourcis clavier du menu, du système et de macros).



Une table des caractères emojis. Pour insérer un caractère émoji dans le document actif (c'est-à-dire un document déjà ouvert avant l'activation de KeyCue), il suffit de cliquer sur le caractère choisi.



Une liste des URLs couramment utilisées. La liste proposée par défaut est un exemple de liste d'URLs propres à KeyCue et à Ergonis Software. Pour remplir la table avec votre propre liste d'URLs, il suffit de cliquer sur le bouton "Éditer les URLs" Une fenêtre permettant un accès rapide aux préférences KeyCue et aux options de configuration.



Des fichiers contenus dans un dossier précis. Pour organiser des fichiers en groupes dans la fenêtre KeyCue, il suffit de placer ces fichiers dans un sous-dossier. On clique ensuite sur un fichier pour l'ouvrir, de la même façon que lorsque on double-clique sur un fichier dans le Finder. On peut également ajouter des alias aux fichiers, au dossiers et aux applications à ouvrir ou à lancer, quel que soit l'endroit de l'ordinateur où ils se situent. On peut ainsi paramétrer des déclencheurs multiples avec différents groupes de fichiers, par exemple un déclencheur pour lancer les applications fréquemment utilisées, et un autre pour ouvrir des documents fréquemment ouverts.



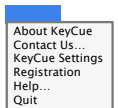
Une table présentant les éléments d'un jeu spécifique de Typinator². Un simple clic sur un des éléments de la table insérera dans l'application en cours l'expansion choisie comme si l'abréviation correspondante avait été saisie. On peut créer plusieurs déclencheurs pour des jeux différents de Typinator.



Une table reproduisant les caractères favoris et/ou récents de PopChar³. Un clic sur un des éléments de cette table entraîne l'insertion du caractère correspondant dans l'application en cours, exactement comme si ce caractère avait été sélectionné dans PopChar pour être inséré au format texte simple. On peut créer plusieurs déclencheurs : pour les caractères récents, pour les caractères favoris, ou pour les deux



Une fenêtre permettant un accès rapide aux préférences KeyCue et aux options de configuration.



Un menu permettant l'accès rapide à quelques propriétés de KeyCue (comme quitter KeyCue, rechercher de nouvelles versions, nous contacter). Ce menu est disponible seulement si l'on clique sur l'icône KeyCue de la barre des menus.

Pour agir à partir d'une table (raccourcis, URLs ou Typinator), on peut aussi choisir si la table doit rester ouverte ou non après un déclenchement. Dans le mode "mains libres", on peut relâcher les touches qui déclenchent la table lorsqu'elle apparaît, et la table restera ouverte. Pour la fermer, il suffira d'activer un élément de la table ou de la faire disparaître au moyen de la touche esc. Si vous désactivez le mode "mains libres", vous devrez continuer en pressant au moins une touche de modification. Il suffit de relâcher toutes les touches pour que la table se ferme.

² Nécessite Typinator 6.9 ou ultérieur (voir www.ergonis.com/products/typinator/).

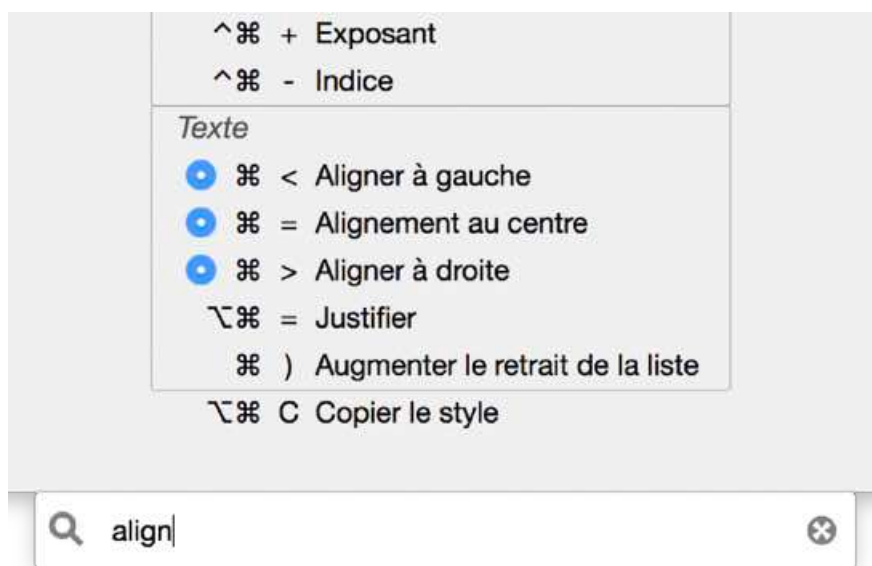
³ Nécessite PopChar 7.5 ou ultérieur (voir www.ergonis.com/products/popcharx/).

Recherche de raccourcis

Quand la table apparaît, KeyCue affiche une légende qui explique la signification des symboles spéciaux utilisés pour les raccourcis :

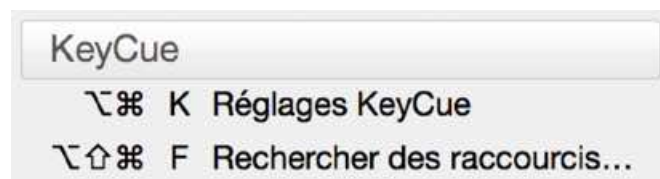
⌘=Commande, ⌥=Alt, ⇧=Majuscule, ^=Contrôle (ctrl), ⌫=Arrière, [x]=Pavé numérique

Si l'on déplace sur cette légende le pointeur de la souris, elle se transforme en champ de recherche. Il suffit de saisir quelques lettres d'une commande (ou du nom d'un émoji, d'une URL ou d'un nom de fichier) pour que KeyCue surligne les items correspondant à ces premières lettres :



On peut aussi saisir, à la place d'un nom de commande, un caractère unique appartenant à un raccourci clavier. Par exemple, la saisie d'un "A" surlignera toutes les commandes résultant d'une combinaison comprenant la lettre "A". Si vous saisissez plusieurs caractères, séparés par des espaces, KeyCue recherche les commandes correspondant à chacune de ces lettres. Par exemple, "X C V" surligne toutes les commandes déclenchées par les raccourcis par défaut pour Couper, Copier et Coller.

Plutôt que de diriger le pointeur de la souris vers ce champ de recherche, on peut aussi utiliser le raccourci "Rechercher des raccourcis..." dans la section "KeyCue" :



De même que pour "Réglages KeyCue", le raccourci clavier pour la commande "Rechercher des raccourcis..." dépendra du contexte ; KeyCue utilise une combinaison clavier qui n'est pas déjà utilisée par l'application en cours.

Thèmes

La section "Thème" de la fenêtre des réglages KeyCue offre la possibilité de sélectionner l'apparence de la table des raccourcis. KeyCue propose un jeu de thèmes pré-établis, mais d'autres thèmes sont disponibles en téléchargement libre sur notre page Web Download Extras :

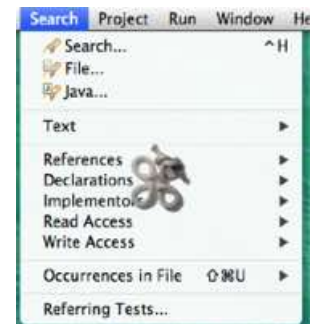
<http://www.ergonis.com/downloads/extras/>

Pour installer un nouveau thème, téléchargez-le, puis double-cliquez sur le fichier ".ktheme". Pour supprimer des thèmes, cliquez sur le bouton "Ouvrir le dossier Thèmes" de la section Thème, puis supprimez les fichiers "thèmes" que vous ne désirez plus utiliser.

Vous pouvez également créer vos propres thèmes. Des instructions (en anglais) sont disponibles sur notre page Web Download Extras, dans l'archive "Creating KeyCue Themes". Et si vous avez créé un thème sympathique, faites-le-nous savoir en nous écrivant à <key-cue-support@ergonis.com>. Nous nous ferons un plaisir de mettre votre création à la disposition des autres utilisateurs KeyCue.

Mode apprentissage

KeyCue fonctionne parfaitement avec les applications qui se conforment aux directives d'Apple. Malheureusement, certaines applications ont recours à des normes de menu non standard, qui empêchent KeyCue de détecter automatiquement les raccourcis clavier des menus. C'est le cas pour Eclipse ainsi que pour tous les produits JetBrains. Il en résulte que KeyCue peut ne pas afficher certaines commandes de menu accompagnées de leurs raccourcis ou que certaines commandes puissent s'afficher sans les raccourcis correspondants voire avec des raccourcis erronés.



Pour contourner ces cas de figure particuliers, KeyCue propose un "mode apprentissage" qui permet à KeyCue de mémoriser les commandes de menu de ces applications à chaque fois qu'on ouvre un menu par un clic dans la barre des menus. Pour apprendre à KeyCue les raccourcis clavier d'une application comme Eclipse, il suffit d'ouvrir tous ses menus et sous-menus. Une fois que KeyCue aura "lu" tous les menus, les raccourcis correspondants apparaîtront correctement.

Omettre les raccourcis connus

Si l'on trouve que KeyCue affiche un grand nombre de raccourcis que l'on connaît déjà par cœur, on peut demander à KeyCue de ne pas afficher ces éléments dans la table en activant l'option "Omettre" dans la section "Présentation" des réglages KeyCue. Omettre les raccour-

cis connus a pour conséquence de réduire la taille de la table et donc d'aider à se concentrer sur les éléments restants que l'on ne connaît pas suffisamment.

L'omission des raccourcis connus fonctionne automatiquement : si KeyCue note que l'on a déjà saisi un raccourci un certain nombre de fois sans recourir à KeyCue, il en déduit que ce raccourci est connu et qu'il n'est donc pas besoin de le voir affiché dans la table des raccourcis. Si l'on saisit un raccourci pendant que la table est visible ou très peu de temps après, cette saisie ne comptera pas pour une "utilisation sans aide". Lorsqu'il compte les utilisations des raccourcis, KeyCue ignore également les convocations répétées du même raccourci. Par exemple, si l'on saisit ⌘V plusieurs fois d'affilée, cela comptera seulement pour un usage unique.

Notez bien que KeyCue compte les raccourcis séparément pour chaque application. Si on a déjà utilisé un raccourci plusieurs fois à l'intérieur d'une application donnée, KeyCue peut l'afficher de nouveau dans d'autres applications, dans la mesure où un même raccourci peut avoir des implications différentes.

Outre les omissions de raccourcis motivées par la connaissance que l'on en a, il est également possible d'omettre certaines commandes de menu voire des menus entiers. Pour les détails, voir la section suivante.

Descriptions de raccourcis personnalisés

La fenêtre Réglages KeyCue contient une section intitulée "Mes raccourcis", qui permet d'éditer les raccourcis clavier supplémentaires que KeyCue ne peut pas détecter automatiquement. Certaines applications, par exemple, acceptent des combinaisons de clavier spécifiques qui ne sont pas répertoriées par les menus et que KeyCue par conséquent ne peut pas repérer. La section "Mes raccourcis" facilite la description des raccourcis additionnels spécifiques à toutes les applications.

Notez bien que la section "Mes raccourcis" ne permet pas en fait de *créer* de nouveaux raccourcis ; elle vous permet seulement de *décrire* les raccourcis déjà existants. On peut la considérer comme une "antisèche" directement insérable dans KeyCue, permettant à KeyCue d'afficher vos entrées personnalisées à la demande.

Les raccourcis personnalisés peuvent être rangés dans des "groupes", de la même façon que les commandes sont rangées dans des menus de niveau supérieur. Dans la table des raccourcis, les groupes personnalisés apparaissent en principe à la fin des menus des applications. Si vous créez en revanche un groupe portant exactement le même nom que les menus de niveau supérieur des applications (comme "Fichier" ou "Édition"), les raccourcis de ce groupe seront ajoutés au menu correspondant.

On peut éditer quatre différentes sortes de descriptions de raccourcis clavier personnalisés :

- **Raccourci clavier** : C'est la description par défaut. Les raccourcis de cette catégorie se comportent comme les raccourcis clavier habituels. Cliquez sur la cellule de la colonne "Action utilisateur", puis saisissez le raccourci correspondant (n'importe quel raccourci comportant une combinaison des touches Commande (cmd), Majuscule, Option (alt) et Contrôle (ctrl)).

- **Texte nu** : Cette catégorie vous permet de saisir le texte que vous voulez (par exemple "clic sur l'icône X..." ou "tapotement") pour décrire l'action qui déclenchera une commande. Le texte s'étalera sur les deux colonnes de la table de raccourcis qui sont en principe réservées à la commande et à la combinaison de clavier. Nous vous recommandons d'éditer une description très courte, si possible assez courte pour correspondre à la largeur de la colonne "Action utilisateur".
- **Texte seul or Texte avec ...** : C'est une combinaison des deux premières catégories, qui vous permet de décrire une action en l'associant aux touches de modification. Pour définir les touches de modification, appuyez sur les touches désirées pendant la sélection de cette catégorie dans le menu déroulant (voir la note jaune qui apparaît alors au bas de la table). Si vous ne pressez aucune touche de modification, le texte apparaît en tant que "Texte seul". Ce cas de figure est différent de celui de "Texte nu", pour lequel les touches de modification n'ont aucune pertinence : "Texte seul" signifie au contraire qu'aucune touche de modification ne doit être pressée. Dans la mesure où le texte qui s'affiche dans la colonne "Action utilisateur", là où apparaît normalement le raccourci clavier, contient habituellement une seule combinaison, veillez à ce que votre texte soit très bref (dans l'idéal, un seul mot composé d'un nombre réduit de lettres). Vous pouvez, par exemple, utiliser cette catégorie de raccourcis pour décrire des actions comme "⌘ clic" ou bien "\ glisser".
- **Omettre** : Ce réglage est pratique pour les raccourcis clavier que vous savez déjà par cœur : il indique à KeyCue quelles sont les commandes à *ne pas* inclure dans la table des raccourcis. Ce choix réduit la taille de la table des raccourcis et permet ainsi de repérer plus rapidement les autres raccourcis. Pour indiquer à KeyCue que vous ne désirez plus voir, par exemple, la commande Couper, il suffit de créer un groupe intitulé "Édition", d'y insérer un élément "Couper" sous le titre du groupe et de sélectionner "Omettre" dans la colonne "Catégorie". Le nom de l'élément doit correspondre exactement au nom de la commande telle qu'elle apparaît dans le menu, et le groupe doit correspondre au titre du menu.

Si vous ajoutez un "Omettre" pour une application bien précise, la commande sera supprimée seulement pour cette application. C'est pratique pour les commandes spécifiques à une application. Pour supprimer l'affichage d'une commande dans *toutes* les applications, ajoutez un élément "Omettre" dans la section "Ensemble du système". Vous pouvez utiliser ce moyen pour des commandes comme Copier, Couper, Coller, qui ont la même apparence et la même fonction dans toutes les applications.

Certaines commandes de menu apparaissent sous des noms différents, suivant la situation. La mention "Annuler", par exemple, commande aussi en général des actions sur lesquelles on peut revenir, comme dans "Annuler la saisie". Pour décrire de pareilles situations, on peut créer des situations avec joker. Ainsi, "Annuler*" correspond à toutes les commandes dont les noms commencent par "Annuler". Le caractère joker * peut être utilisé comme premier ou comme dernier caractère dans le nom d'une commande, mais pas à l'intérieur de ce nom. Si un élément comporte seulement *, il correspond alors à toutes les commandes possibles. On peut ainsi utiliser ce caractère pour supprimer un menu entier. Si l'on ne veut plus voir dans KeyCue le menu "Fenêtre", il suffit de créer un groupe "Fenêtre" et d'y insérer un seul élément "Omettre" *.

Notez bien que ces raccourcis personnalisés des catégories "texte" ne sont pas cliquables dans la table KeyCue. La raison en est que KeyCue ne peut pas savoir de quelle façon déclencher la commande, dans la mesure où le texte propose une commande décrite dans un langage humain, non interprétable par la machine.

Il est également possible d'exporter le jeu complet des descriptions des raccourcis clavier pour chaque application, sous la forme de fichiers accompagnés de l'extension ".kcustom". Ces descriptions de raccourcis clavier personnalisés sont importables vers un autre Mac ou vers d'autres utilisateurs KeyCue.

On trouvera des descriptions de raccourcis pour des applications courantes sur notre page Web Download Extras. Il suffit de télécharger ces fichiers et de double-cliquer sur eux pour importer leurs raccourcis clavier dans KeyCue. À votre tour, si vous avez créé un jeu de descriptions de raccourcis clavier éventuellement utile pour d'autres utilisateurs, ayez la gentillesse de nous contacter à <keycue-support@ergonis.com>. Nous nous ferons un plaisir de publier vos contributions sur notre page Web.

Si vous prévoyez d'ajouter un grand nombre de raccourcis personnalisés à une application, il vous sera peut-être plus facile de préparer les descriptions de ces raccourcis dans un éditeur de texte. Pour cela, créez un fichier texte (extension de fichier : ".txt"), et éditez les noms de vos commandes en une ligne par commande. Le fichier texte devrait être organisé de cette façon :

```
Rubrique 1
Commande 1
Commande 2

Rubrique 2
Commande 3
Commande 4
...
```

Chacun de ces groupes commence par l'intitulé d'une rubrique ; les groupes sont séparés par un saut de ligne. Si le fichier texte ne comporte qu'un seul groupe, la première ligne sera considérée comme l'intitulé du groupe.

Dans le format le plus simple, contentez-vous de saisir le nom des commandes, chacun sur une ligne séparée. Quand vous importerez un tel fichier, toutes les commandes apparaîtront en tant que "Raccourci clavier", mais avec sans description de l'action correspondante. Il ne vous reste plus qu'à parcourir la liste et à définir au fur et à mesure les combinaisons de clavier, simplement en les saisissant dans la colonne "Action utilisateur".

Pour décrire des commandes "Texte nu", utilisez un format en deux colonnes séparées par des tabulations, avec dans la première colonne le com de la commande et dans la seconde la description de l'action, comme ici :

```
Éditer les propriétés <tab> double-clic
```

Pour créer un élément du type "Omettre", utilisez le mot-clé anglais "omit" dans la seconde colonne, comme ci-dessous :

Couper <tab> omit
 Copier <tab> omit
 Coller <tab> omit

Pour un raccourci du type "Texte seul" or "Texte avec ...", utilisez un format à trois colonnes et ajoutez pour la troisième colonne une combinaison des signes suivants :

- aucune touche de modification
 ^ contrôle (ctrl)
 S majuscule (shift, ⇧)
 A ou O option (alt, ⌥)
 C commande (cmd, ⌘)

Par exemple, les lignes suivantes décrivent trois façons de faire glisser des fichiers dans le Finder :

Déplacer le fichier <tab> glisser <tab> -
 Copier le fichier <tab> glisser <tab> A
 Créer un alias <tab> glisser <tab> CA

Enfin, vous pouvez aussi saisir un nombre décimal plutôt que du texte pour décrire une combinaison de touches. Ce choix n'est recommandé que si vous êtes familiarisé avec les codes des "touches virtuelles" utilisées par OS X. Voici un exemple :

Supprimer le mot situé à gauche du curseur <tab> 51 <tab> AS

Cette action correspond à option+majuscule+retour arrière (51 est le code de la touche virtuelle correspondant à la touche de retour arrière).

Une fois ce fichier texte prêt, vous n'avez plus qu'à utiliser le bouton "Importer..." pour importer le fichier. Les descriptions des commandes s'affichent sous le nom "ÉLÉMENTS IMPORTÉS" dans la liste des applications. Pour assigner ces descriptions à une application spécifique, sélectionnez tous les éléments de la liste affichée à droite (sélectionnez un élément, puis saisissez ⌘A), puis faites-les glisser vers l'application désirée dans la liste affichée à gauche.

Les éléments importés contiendront uniquement les intitulés des commandes ; il vous faudra ensuite vous reporter manuellement à ces commandes pour leur assigner les combinaisons de clavier souhaitées.

Enregistrement

Si vous utilisez KeyCue dans le cadre d'une licence sur site, cette section ne vous concerne pas. Si KeyCue vous demande une clé de licence, adressez-vous à votre administrateur système pour obtenir une installation conforme.

KeyCue est distribué sur le mode "tester avant d'acheter". Si vous ne possédez pas encore de clé de licence, KeyCue affichera de façon aléatoire une fenêtre d'enregistrement à la place de la table des raccourcis.

Pour commander une clé de licence, veuillez vous rendre à notre boutique en ligne, à l'adresse :

<http://www.ergonis.com/store/>

Pour votre commodité, la section "Enregistrement" des Réglages KeyCue présente un bouton "Commander" qui vous mènera directement jusqu'à notre boutique en ligne.

Dès que vous aurez reçu votre clé de licence, saisissez-la dans la section "Enregistrement" des Réglages KeyCue, puis cliquez sur le bouton "Enregistrer" pour déverrouiller KeyCue.

Désinstallation

Pour désinstaller définitivement KeyCue, accomplissez la procédure suivante :

- Ouvrez la fenêtre des Réglages KeyCue.
- Dans la section "Activation", décochez la case "Lancer à l'ouverture de session".
- Cliquez sur le bouton Quitter situé en bas à gauche de la fenêtre.
- Supprimez ensuite l'application KeyCue.

L'interface des raccourcis clavier KeyCue

À partir de la version 5.0, KeyCue peut afficher n'importe quel raccourci clavier trouvé dans d'autres applications, mais cela nécessite une compatibilité de la part de ces applications. Nous avons conçu une interface simple d'utilisation qui permet à d'autres applications d'indiquer à KeyCue quels sont leurs raccourcis clavier disponibles. Nous invitons les développeurs à utiliser cette interface. Sa mise en œuvre est facile et immédiatement rentable à la fois pour les développeurs d'application et pour les utilisateurs de KeyCue, dans la mesure où n'importe quelle application peut utiliser KeyCue pour afficher une "antisèche", et où KeyCue peut afficher tous les raccourcis clavier trouvés dans une application, et pas seulement ceux qui sont liés aux commandes du menu.

Si vous êtes développeur de logiciels et que vous désirez utiliser l'interface des raccourcis KeyCue dans l'une de vos applications, veuillez nous contacter pour plus d'informations à : <keycue-support@ergonis.com>.

Questions, bogues et suggestions

En cas de questions supplémentaires ou pour signaler un problème, veuillez envoyer un message électronique à <keycue-support@ergonis.com>, ou passez simplement par la section "Contact" de la fenêtre des Réglages KeyCue. Nous apprécierions également de savoir si KeyCue vous convient ou si vous aimeriez suggérer une amélioration ou une fonction supplémentaire. Dans tous les cas, pensez à nous fournir dans vos signalements les informations suivantes :

- Modèle de votre Macintosh
- Version de OS X
- Numéro de version de KeyCue

Pour signaler un problème avec un affichage incorrect des raccourcis clavier pour une application particulière, veuillez fournir également :

- le numéro de version de l'application,
- une description détaillée de la situation (ce qui se passe dans la fenêtre placée au premier plan, ce qui est sélectionné dans la fenêtre, l'endroit où se trouve le point d'insertion).

Si vous avez besoin d'illustrer un problème avec une capture d'écran qui affiche la table KeyCue, vous pouvez utiliser l'application Capture dans le dossier Utilitaires du dossier Applications :

- Lancez Capture.
- Sélectionnez "Écran (en différé)" dans le menu Capture.
- Faites glisser la fenêtre "Capture d'écran différée" dans un coin de votre écran.
- Cliquez sur "Lancer la capture".
- Retournez dans l'application avec laquelle vous désirez utiliser KeyCue.
- Pressez la touche Commande pour afficher la table KeyCue.
- Attendez le "bip" de la capture ; maintenez enfoncée la touche Commande jusqu'à ce que la fenêtre "Capture d'écran différée" disparaisse.
- Enregistrez votre capture d'écran en tant que fichier TIFF et joignez-la à votre signalement.

Merci pour votre coopération et pour vos réactions. Nous avons hâte de les recevoir.

Problèmes connus

KeyCue a recours à quelques techniques sophistiquées pour relever quels sont les raccourcis clavier utilisés dans l'application en cours. Même si ces techniques fonctionnent bien avec la grande majorité des applications Macintosh, vous pouvez rencontrer les imperfections suivantes :

- Si KeyCue ne semble pas réagir ou si la table des raccourcis met un temps excessivement long à s'afficher, cela peut être dû à une trop grande quantité d'entrées dans le sous-menu Services. Le contenu de ce menu dépend de la situation en cours, c'est pourquoi il est constitué sur un mode dynamique qui peut éventuellement ralentir KeyCue. Exclure ces réglages peut accélérer l'affichage de KeyCue. Pour cela, il suffit de double-cliquer sur l'application KeyCue pour ouvrir la fenêtre des réglages, de choisir l'onglet Présentation et de décocher l'option "Inclure les raccourcis clavier dans le menu Services".
- Certains menus et items de menu ne contiennent pas de texte. Par exemple, les scripts de menus de certaines applications affichent une icône de script à la place de l'entrée de menu. KeyCue ne sait pas encore afficher les symboles adéquats et affiche une entrée de menu vide à leur place.

- Il peut arriver, si l'on utilise un clavier différent du clavier américain, que certains raccourcis clavier soient inutilisables. Par exemple, un clavier français ne comporte pas de touches “[” et “]”. Si une application utilise ces caractères comme raccourcis (“Com-mande-]” par exemple), KeyCue les inclura dans la table des raccourcis clavier, même s'il n'est pas possible de les saisir. On peut alors les activer en cliquant sur leur nom.

Nous étudions actuellement ces problèmes et nous espérons les résoudre dans les versions à venir de KeyCue. S'il vous arrive d'être confronté à un autre dysfonctionnement, surtout faites-le nous savoir et envoyez votre rapport de bogue à <keycue-support@ergonis.com>.